

*Kulatý stůl na téma*

# Jak změnit přístup k lidem se zdravotním postižením s rizikovým chováním

*Život v ústavu je hendikep.*



*Datum a místo konání:*

**27. září 2012**

**VOŠ Jabok**

AULA v přízemí

**Salmovská 8**

**PRAHA**

## Projekt Podpora transformace sociálních služeb

**Transformace** je změna velkokapacitní ústavní služby pro lidi s postižením na bydlení a podporu v běžném prostředí. Lidé s postižením díky transformaci přecházejí z velkých ústavů do bytů či rodinných domů v běžné zástavbě a žijí způsobem života, který je obvyklý pro jejich vrstevníky.

S náležitou podporou mohou lidé s postižením žít v běžných domácnostech, převzít odpovědnost za svůj život a zvládat péči o sebe a domácnost tak, jak to dělají ti, kdo v ústavech nežijí. Mohou chodit do zaměstnání, pěstovat své záliby nebo se stýkat s přáteli z okolí. Není důvod, aby svůj život trávili ve velkokapacitní instituci, která je v těchto činnostech omezuje.

Cílem projektu je podpořit přechod lidí s postižením z velkokapacitních ústavních služeb do bydlení a služeb v běžném prostředí.

Projekt realizuje odbor sociálních služeb a sociální práce Ministerstva práce a sociálních věcí ČR.

Projektu se účastní 32 ústavních zařízení z celé ČR, která poskytují služby cca 3 800 lidem s postižením. Na projektu spolupracují všechny kraje České republiky (Hlavní město Praha se vzhledem k podmínkám Evropského sociálního fondu účastní vybraných aktivit).

Součástí projektu je také Národní centrum podpory transformace sociálních služeb, které vzdělává a podporuje účastníky transformačního procesu.

Projekt přispívá k plnění *Koncepce podpory transformace pobytových sociálních služeb v jiné typy sociálních služeb, poskytovaných v přirozené komunitě uživatele a podporující sociální začlenění uživatele do společnosti*, která byla přijata usnesením vlády České republiky č. 127 dne 21. února 2007.

Projekt je financován z Evropského sociálního fondu a státního rozpočtu České republiky prostřednictvím Operačního programu Lidské zdroje a zaměstnanost.

Více o projektu: <http://www.mpsv.cz/cs/7058>

# Transformace sociálních služeb ve Středočeském kraji

Středočeský kraj je zřizovatelem 23 příspěvkových organizací, které poskytují pobytovou sociální službu lidem s mentálním, tělesným či kombinovaným postižením.

- ◆ Domov pro osoby se zdravotním postižením – poskytuje 20 zařízení
- ◆ Chráněné bydlení – poskytuje 11 zařízení
- ◆ Týdenní stacionář – poskytuje 6 zařízení
- ◆ Odlehčovací služba – poskytují 4 zařízení

Celková lůžková kapacita, kterou zařízení nabízejí, je 1464 lůžek.

Aktivity kraje na podporu procesů transformace, deinstitutionalizace a komunitních služeb jsou obsaženy a schváleny ve Střednědobém plánu rozvoje sociálních služeb Středočeského kraje na léta 2010 – 2011. Zároveň jsou také obsaženy ve Střednědobém plánu rozvoje sociálních služeb na období 2012 – 2013.

Středočeský kraj je společně s dalšími dvanácti kraji zapojen do projektu Podpora transformace sociálních služeb, který je realizován Ministerstvem práce a sociálních věcí ČR. Cílem je vytvořit z dosavadních ústavních zařízení síť komunitních sociálních služeb a pomoci lidem s postižením začlenit se do běžné společnosti. Do tohoto projektu zapojeny také dvě příspěvkové organizace Středočeského kraje - zařízení Bellevue, poskytovatel sociálních služeb, a Vyšší Hrádek, poskytovatel sociálních služeb.

Na podporu transformace sociálních služeb Středočeský kraj realizuje další dva individuální projekty:

Individuální projekt „Zvyšování kvality soc. služeb ve Středočeském kraji“, který je zaměřen na všechny příspěvkové organizace zřizované krajem; na poskytovatele pobytových služeb pro seniory a osoby se zdravotním postižením nezřizované krajem, na poskytovatele pečovatelské služby, sociální pracovníky obcí a kraje. Proškolení zaměstnanců umožní zvýšit kvalitu a provázanost služeb. Projekt se nezaměřuje na zaměstnance všech sociálních služeb v kraji (např. na služby soc. prevence). Cílem projektu je vzdělat zaměstnance v sociálních službách na všech úrovních (management i přímá péče) a nepřímo také zaručit i uživatelům kvalitní a bezpečné sociální služby. Pracovníci budou vzděláni prostřednictvím konkrétních klíčových aktivit, budou vytvořeny podklady pro kvalitní poskytování služeb, k podpoře managementu, podpoře dobrovolnictví a dalších programů. Cíle projektu budou dosahovány prostřednictvím vzdělávacích aktivit a aktivit prohlubujících kvalitu, jako jsou akreditované kurzy, konzultace na místě, cvičné audity apod.

Individuální projekt „Základní síť sociálních služeb ve Středočeském kraji“ je zaměřen na zajištění poskyto-

vání a dostupnosti vybraných sociálních služeb (preferované služby sociální prevence: podpora samostatného bydlení, azylové domy, domy na půl cesty, kontaktní centra, intervenční centra, nízkoprahová denní centra, nízkoprahová zařízení pro děti a mládež, sociálně aktivizační služby pro rodiny s dětmi, sociálně terapeutické dílny, terénní programy, sociální rehabilitace) a odborné sociální poradenství osobám sociálně vyloučeným nebo ohroženým sociálním vyloučením na celém území Středočeského kraje.

Více informací naleznete na [webových stránkách Středočeského kraje](#).

Kontaktní osoba Národního centra podpory transformace sociálních služeb v kraji:

**Bc. Lucie Bouchalová**

Regionální pracovnice ve Středočeském kraji

Telefon: 734 797 394

E-mail: [lucie.bouchalova@trass.cz](mailto:lucie.bouchalova@trass.cz)

**Cílem kulatého stolu** je otevřít diskusi mezi zástupci kraje, obce, poskytovateli sociálních služeb, odbornou veřejností a dalšími aktéry na téma uživatel s rizikovým chováním v sociálních službách a zároveň dát odpovědi na otázky:

- ◆ Jak změnit přístup k lidem se zdravotním postižením s rizikovým chováním?
- ◆ Jak k tomu může napomoci změna způsobu poskytování sociálních služeb?

K nalezení odpovědi může pomoci diskuze na témata:

- ◆ jak může napomoci změna způsobu poskytování sociálních služeb (transformace sociálních služeb) uživatel se zdravotním postižením, aby nevypadl ze sítě sociálních služeb (podpora zaměřená na individuální potřeby uživatele);
- ◆ nevhodné nálepkování/stigmatizace osob se zdravotním postižením;
- ◆ možnosti využití terénních a ambulantních sociálních služeb versus možnosti využití pobytových sociálních služeb (jak zajistit vhodné a udržitelné sociální služby);
- ◆ úloha obce a kraje při mapování potřeb osob se zdravotním postižením v rámci místní komunity.

Na tento kulatý stůl budou navazovat ze strany Středočeského kraje další odborné kulaté stoly.

## Diagnostický ústav sociální péče v Tloskově



Zařízení poskytuje šest druhů sociálních služeb – domov pro osoby se zdravotním postižením (DOZP – 193 lůžek), chráněné bydlení (7 lůžek), odlehčovací služba (14 lůžek), denní stacionář (12 míst), raná péče a sociální rehabilitace (18 lůžek).

Zařízení se účastní projektu s cílem vytvořit novou koncepci poskytování sociálních služeb a zpracovat plán rozvoje poskytovaných služeb.

Tato organizace je zřízena Ministerstvem práce a sociálních věcí ČR.

Více informací naleznete na <http://www.tloskov.eu/>.

## Bellevue, poskytovatel sociálních služeb

Zařízení poskytuje tři druhy sociálních služeb: domov pro osoby se zdravotním postižením (dále jen DOZP), chráněné bydlení a podpora samostatného bydlení, s celkovou kapacitou 100 lůžek. Služby jsou poskytovány lidem starším 18 let s mentálním nebo kombinovaným postižením.



V Bellevue, p.s.s. byl transformační proces zahájen již v roce 2007, kdy zařízení začalo poskytovat službu chráněné bydlení v pronajatém domku v Loděnici, zde začal bydlet jeden pár, a v dvoupodlažní vile ve Slaném, kde ve dvou bytech začalo žít devět klientů.

Od ledna do října 2010 je zařízení Bellevue, p.s.s. zapojeno do individuálního projektu Odboru sociálních služeb a sociálního začleňování MPSV Podpora transformace sociálních služeb, který je financován z prostředků Evropského sociálního fondu, Operačního programu Lidské zdroje a zaměstnanost.

Od ledna 2011 zařízení spolupracuje s Národním centrem podpory transformace sociálních služeb, jehož pracovník působí v zařízení a zprostředkovává metodickou podporu v procesu transformace.

Mezi cíle zařízení patří individualizace služeb, snaha o rozšíření nabídky služeb. Uživatel má možnost volby optimálního typu služby, která odpovídá jeho potřebám.

Pracovníci zařízení se snaží postupně připravovat uživatele na život v chráněném nebo samostatném bydlení, pomáhat jim získat nové pracovní příležitosti, uplatňovat právo uživatelů aktivně vyjadřovat své potřeby a přání.

Služba DOZP je poskytována 24 hodin denně. V současné době je poskytována ve Slaném v pronajaté budově Vily Praga, v blízkosti centra.

Služba chráněné bydlení je poskytována ve Slaném a v obcích v okruhu 15 km od Slaného. Služba je poskytována podle individuálních potřeb uživatelů. To znamená, že v některých chráněných bydleních je poskytována podpora 3 až 5 hodin denně, někde 12 hodin denně, někde se služba poskytuje nepřetržitě celý den.

Více informací naleznete na <http://www.bellevue-domov.cz/transformace/transformace.html>



## Vyšší Hrádek, poskytovatel sociálních služeb

Zařízení poskytuje tři druhy sociálních služeb - domov pro osoby se zdravotním postižením (58 lůžek), chráněné bydlení (32 lůžek) a denní stacionář.

Vyšší Hrádek, p.s.s. poskytuje služby dospělým lidem, kteří potřebují určitou míru podpory, aby mohli žít samostatně, uplatňovat svá práva a nést zodpovědnost za svůj život.

### Transformace, aneb kam kráčí Vyšší Hrádek, p.s.s.

Vyšší Hrádek, p.s.s. se vydal cestou transformace již v roce 2006.

Co znamená transformace – nespokojenost se současným stavem v sociální oblasti, razí vlastní cestu a hledá nové a nové možnosti, jak ukázat lidem s mentálním postižením (a nejen jim), že mohou žít stejně jako kdokoli jiný.

Pod pojmem transformace sociálních služeb se skrývá velké množství změn od těch nejhmotatelnějších (změny ve formě bydlení) až po ty neuchopitelné (jako např. přehodnocení postojů jednotlivých pracovníků k lidem s postižením a změna náhledu na vlastní profesi).

Služba domovy pro osoby se zdravotním postižením (dále jen DOZP) je hlavním – ač nikoli jediným – objektem celého procesu transformace. Nyní je poskytována jak v původní ústavní budově, tak již i v pronajatých domácnostech v běžné městské zástavbě. Cílem zařízení je poskytovat ji pouze v domácnostech (stejně tak jako chráněné bydlení), kde může každý člověk - s odpovídající podporou asistenta – uplatnit svůj potenciál a realizovat svá přání. Zjednodušeně to znamená, že naše sociální služby a jejich pracovníci pomáhají lidem s mentálním či kombinovaným postižením žít život co nejvíce podobný životu ostatních lidí - uživatelé služby bydlí v běžném bytě nebo domě a mají běžné starosti (chození do práce, vaření, úklid, praní, hospodaření s penězi), i radosti (přátelé, výlety, domácí zvíře, návštěvy cukráren či restaurací).

Služba DOZP v rámci transformačního procesu prochází mnoha změnami – např. postupné snižování kapacity, změna přístupu pracovníků k lidem, kteří využívají službu, a realizací cvičných bytů, kde si lidé mají možnost vyzkoušet péči o vlastní domácnost, soužití v menší skupině a starost o sebe sama.

V sociální službě chráněné bydlení v rámci transformačního procesu dochází k rozvoji služby – postupně se zvyšuje její kapacita i počet pracovníků a mění se její organizační struktura.

Služba denní stacionář v rámci transformačního procesu prochází rozvojem služby a zároveň vede ke stabilizaci týmu. Služba směřuje k postupnému snižování rukodělných činností a zaměřuje se na aktivity důležité pro život každého člověka.

Více informací nalezte na <http://www.vyssihradek.cz/index.php>.

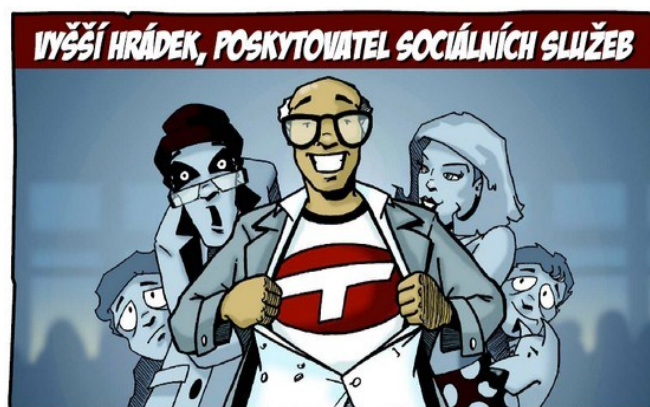
Kontaktní osoba Národního centra podpory transformace sociálních služeb v zařízení:

### Ing. Eliška Vydrová

Odborná pracovnice NC v zařízení

Telefon: 739 548 448

E-mail: [eliska.vydrova@trass.cz](mailto:eliska.vydrova@trass.cz)



# Časté otázky a odpovědi

## **Znamená transformace zrušení služeb pro lidi s postižením?**

Ne, nejedná se o rušení služeb, ale o změnu podmínek a způsobu jejich poskytování. Většina lidí s postižením se z ústavů stěhuje do běžných bytů či rodinných domů, kde jim je zajištěna potřebná podpora např. formou chráněného bydlení. Využívají také denní stacionáře a další způsoby podpory.

## **Někteří lidé ale z ústavů odcházejí úplně?**

Část současných klientů velkých ústavů se vrací ke svým rodinám nebo se stěhuje do domácností s přáteli – a pobytovou sociální službu již nepotřebují. Jsou to ti, kteří mají takové schopnosti a dovednosti, které jim umožňují vést samostatný život. Do ústavu se přitom dostali pro nedostatek jiných možností podpory.

## **Pokud žil člověk v ústavu dlouhá léta, jak takovou změnu zvládne?**

Pro člověka, který strávil část svého života v ústavním zařízení, je určitě tato změna náročná. Proto jí předchází důkladná příprava, která obnáší jak vyhodnocení potřeb člověka, tak naplánování průběhu transformace. Součástí přípravy jsou také výběr místa budoucího bydliště, jeho návštěvy a navazování vztahů s okolím nebo rozvoj potřebných dovedností. Zkušenosti ukazují, že přes počáteční stres dochází po přestěhování ke zlepšení psychické pohody a navázání dobrých vztahů s okolím.

## **Podle čeho bylo 32 zařízení zapojených do projektu vybráno?**

Ministerstvo práce a sociálních věcí ČR oslovilo kraje, které přihlášily vybraná zařízení – zohledňovala se vysoká kapacita zařízení a objektů, jejich špatný stav, izolovanost od běžného prostředí a další ukazatele.

## **Podle čeho jsou vybírány obce, kam se lidé z ústavů stěhují?**

Cílové obce jsou vybírány podle konkrétních potřeb lidí, kteří se do nich stěhují: často se odvíjí od jejich rodinných nebo přátelských vazeb.

## **Spousta lidí s postižením dnes žije v rodinách a do ústavů nechce, ovšem chybí pro ně dostupná pomoc. Proč se raději nevěnujete jim, vždyť o lidi v ústavech je postaráno?**

Protože život v ústavu je hendikep. Velkokapacitní instituce omezuje osobní rozvoj člověka. Každý má přitom právo na běžný život srovnatelný s vrstevníky.

Navíc, díky transformaci se zvyšuje dostupnost bydlení a podpory pro dospělé s postižením v běžném prostředí. Nově vytvořené bydlení a služby budou moci využívat také lidé, kteří nepřicházejí z ústavů. V transformaci vybudované zázemí pro služby bude obci sloužit řadu dalších let.

## **To ale bude stát spoustu peněz, kde je vezmete?**

Vytvářet nové služby pro lidi s postižením je možné díky penězům z Integrovaného operačního programu, kde je k tomuto účelu vyhrazeno cca 1,3 mld. Kč.

Více informací: <http://www.mpsv.cz/cs/5496>

# Národní centrum podpory transformace sociálních služeb

Národní centrum podpory transformace sociálních služeb pomáhá vzděláváním a metodikou 32 organizacím, které umožňují lidem s postižením přejít z velkých ústavních služeb do bydlení a života v běžné společnosti. Národní centrum je součástí projektu MPSV ČR Podpora transformace sociálních služeb.

Národní centrum **podporuje zapojené organizace a kraje posílením personálních kapacit** potřebných pro zvládnutí transformačního procesu: v každé zapojené organizaci má odborného pracovníka na 0,5 úvazku a v každém zapojeném kraji pracovníka na 1,0 úvazku.

Národní centrum **vzdělává pracovníky zapojených organizací a dalších institucí podílejících se na transformaci** služeb sociální péče. Zajišťuje čtyři vícedenní vzdělávací programy a řadu jednorázových seminářů a workshopů, které přispívají ke sdílení zkušeností a informací nezbytných pro úspěšný průběh transformace.

Národní centrum **informuje o transformačním procesu a podporuje veřejnou diskuzi o deinstitucionalizaci** služeb sociální péče.

Národní centrum **poskytuje konzultace a metodickou podporu** při tvorbě transformačních plánů a investičních projektů, které umožňují praktickou realizaci transformace.

Národní centrum **vytváří analytické a metodické nástroje**, které reflektují dosavadní průběh transformace a přispívají k jeho pokračování i pro další lidi s postižením, které žijí ve velkokapacitních institucích.

Národní centrum zahájilo svou činnost v listopadu 2010 na základě veřejné zakázky Ministerstva práce a sociálních věcí.

Řízení, personální zajištění a realizaci řady konkrétních aktivit Národního centra zajišťuje společnost 3P Consulting ([www.3pconsulting.cz](http://www.3pconsulting.cz)). Na činnosti Národního centra se také podílejí:

- sdružení Hestia, které poskytuje supervizi zapojeným organizacím, krajům a pracovníkům MPSV a školí intervizory v zařízeních
- společnost Vzdělávací centrum pro veřejnou správu ČR, která zajišťuje některé vzdělávací aktivity
- sdružení Quip – Společnost pro změnu a společnost Akademie produktivity a inovací, které se podílejí na tvorbě analýz.

Při realizaci aktivit spolupracuje Národní centrum s řadou odborníků z dalších organizací, které se věnují transformaci sociálních služeb pro lidi s postižením. Aktivity Národního centra probíhají do března 2013. Novinky na [www.facebook.com/trass.cz](http://www.facebook.com/trass.cz).

## Kontakt:

### Národní centrum podpory transformace sociálních služeb

3P Consulting, s.r.o.  
Římská 12  
120 00 Praha 2

telefon:  
(+420) 739 548 469

e-mail:  
[info@trass.cz](mailto:info@trass.cz)

web:  
[www.trass.cz](http://www.trass.cz)



Facebook:

[www.facebook.com/trass.cz](http://www.facebook.com/trass.cz)

